

(イラストはFY-08PD9を示します)

# Panasonic®

## 取扱説明書

工事説明書別添付

## パイプファン

居室用  
トイレ用  
洗面所用

品番

FY-08PD9 FY-08PDL9  
FY-08PDX9

常時換気タイプ

保証書付き

このたびはパナソニック製品をお買い上げいただき、まことにありがとうございます。  
●取扱説明書をよくお読みのうえ、正しく安全にお使いください。  
●ご使用前に「安全上のご注意」を必ずお読みください。  
●保証書は「お買い上げ日・販売店名」などの記入を確かめ、取扱説明書とともに大切に保管してください。

## 安全上のご注意 必ずお守りください

人への危害、財産の損害を防止するため、必ずお守りいただくことを説明しています。  
■誤った使いかたをしたときに生じる危害や損害の程度を区分して、説明しています。

**警告** 「死亡や重傷を負うおそれがある内容」です。  
**注意** 「軽傷を負うことや、財産の損害が発生するおそれがある内容」です。

■お守りいただく内容を次の図記号で説明しています。(次は図記号の例です)

してはいけない内容です。  
 実行しなければならない内容です。

<b>警告</b>	
<b>分解禁止</b> 絶対に分解したり修理・改造しない 火災・感電・けがの原因となります。 ●修理はお買い上げの販売店・工事店またはこの説明書に記載の「修理に関するご相談窓口」へご相談ください。	<b>禁止</b> 電源コード、電源プラグを破損するようなことはしない(傷つけたり、加工したり、熱器具に近づけたり、引っ張ったりしない) 傷んだまま使用すると、感電・ショート・火災の原因になります。 ●コードやプラグの修理は、販売店にご相談ください。
<b>水ぬれ禁止</b> 水につけたり、水や洗剤をかけたりしない(モーター、スイッチなどの電気部品) ショートや感電のおそれがあります。	<b>電源プラグを抜く</b> お手入れの際は、電源プラグをコンセントから抜く、または分電盤のブレーカーを切る 感電やけがをすることがあります。
<b>ぬれ手禁止</b> 電源プラグや分電盤のブレーカーはぬれ手で抜き差ししない 感電のおそれがあります。	<b>電源プラグを抜く</b> 電源プラグのホコリなどは定期的にふき取る 電源プラグにホコリなどがたまると湿気などで絶縁不良となり、火災の原因になります。 ●電源プラグを抜き、乾いた布でふいてください。
<b>禁止</b> ガス漏れのときはパイプファンのスイッチを入れたり切ったりしない スイッチ火花によりガス爆発の原因となります。	<b>電源プラグを抜く</b> 電源プラグは根元まで確実に差し込む 差し込みが不完全ですと、感電や発熱による火災の原因になります。 ●傷んだプラグ、ゆるんだコンセントは使用しないでください。
<b>禁止</b> コンセントや配線器具の定格を超える使いかたや、交流100V以外では使用しない たこ足配線等で定格を超えると、発熱による火災の原因となります。	

<b>注意</b>	
<b>接触禁止</b> 運転中は羽根の中に指や物を入れない けがのおそれがあります。	<b>設置工事は必ず専門の工事業者に依頼する</b> けがをするおそれがあります。
<b>禁止</b> 電源コードを引っ張ってプラグを抜かない プラグを持って抜かないとコードが傷み、ショートや発火することがあります。	<b>使用を終了した製品は放置せず、撤去する</b> 万一の場合、落下により、けがをするおそれがあります。
<b>電源プラグを抜く</b> 長期間使用しないときは、電源プラグをコンセントから抜く 絶縁劣化による感電や漏電火災の原因となります。	<b>部品は確実に取り付ける</b> 落下により、けがをするおそれがあります。
	<b>本体は、しっかり取り付けているか、確認する</b> 落下により、けがをするおそれがあります。
	<b>お手入れの際は、ゴム手袋を使用する</b> 板金・樹脂部品などの切り口や本体の突起、角などでけがをすることがあります。

**お願い**

- 高温になる場所(周囲温度40℃以上)に取り付けしないでください。製品の変形やモーターの寿命を縮める原因となります。
- 給気口があるかご確認ください。効果的な換気ができません。
- 台所など、油煙の発生する場所に取り付けしないでください。部品の破損の原因となります。
- 高圧スチームで洗浄しないでください。故障の原因となります。

## 仕様

定格	品番	消費電力(W)	換気風量(m³/h)	騒音(dB)	質量(kg)
単相 100V 50/60Hz	FY-08PD9	1.7/1.9	80/85	20.5/22.0	0.47
	FY-08PDL9	1.7/1.9	57/58	20.5/21.0	0.48
	FY-08PDX9	3.2/3.8	105/120	28.5/31.5	0.58

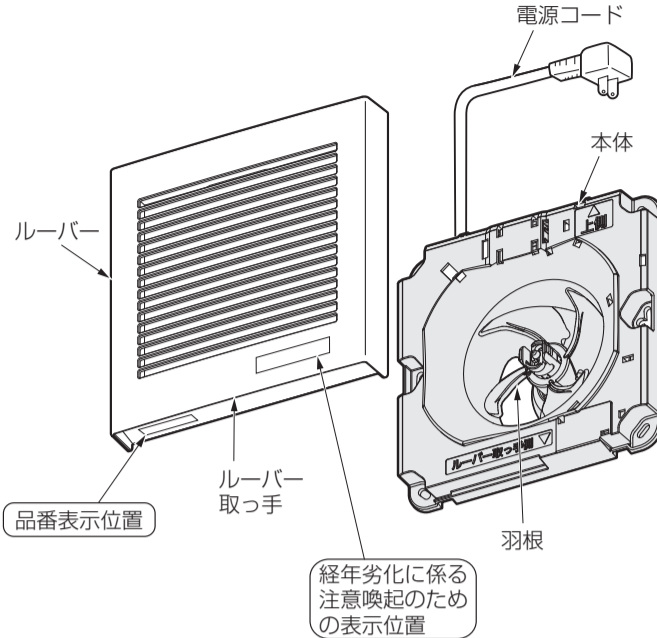
上記仕様は静圧 0 Pa (パスカル) 時の値です。  
静圧 0 Pa (パスカル) とは、パイプファンにおよぼす圧力が「0(ゼロ)」の状態を示します。

## 各部の名前と使いかた

品番および経年劣化に係る注意喚起のための表示位置

室内の空気環境を維持するため、24時間連続換気でお使いください。

**お願い** 品番をご確認ください。  
(修理依頼などのアフターサービスをご利用の際に、品番が必要になります。)



電源スイッチ (別売品)

電源スイッチは、設置されていない場合もあります。



入	運転するとき
切	停止するとき

スイッチのパイロットランプは、パイプファンの消費電力が小さいため、点灯しない場合があります。

## 保証とアフターサービス (よくお読みください)

使いかた・お手入れ・修理などは…

■まず、お買い求め先へご相談ください。

▼お買い上げの際に記入されると便利です

販売店名 \_\_\_\_\_  
電話 ( ) \_\_\_\_\_  
お買い上げ日 \_\_\_\_\_年 \_\_\_\_\_月 \_\_\_\_\_日

修理を依頼されるときは

「各部の名前と使いかた」でご確認のあと、直らないときは、まず電源を切って、お買い上げ日と右の内容をご連絡ください。

●製品名 **パイプファン**

●品番 \_\_\_\_\_

●故障の状況 **できるだけ具体的に**

●保証期間中は、保証書の規定に従って出張修理いたします。

【保証期間：お買い上げ日から本体1年間】

●保証期間終了後は、診断をして修理できる場合はご要望により修理させていただきます。

※修理料金は、次の内容で構成されています。

※補修用性能部品の保有期間 **6年**

技術料 診断・修理・調整・点検などの費用

当社は、本製品の補修用性能部品

部品代 部品および補助材料代

(製品の機能を維持するための部品を、

出張料 技術者を派遣する費用

製造打ち切り後6年保有しています。

【ご相談窓口におけるお客様の個人情報のお取り扱いについて】

パナソニック株式会社およびグループ関係会社は、お客様の個人情報をご相談対応や修理対応などに利用させていただき、ご相談内容は録音させていただきます。また、折り返し電話をさせていただくために発信番号を通知いただいております。なお、個人情報を適切に管理し、修理業務等を委託する場合や正当な理由がある場合を除き、第三者に開示、提供いたしません。個人情報に関するお問い合わせは、ご相談いただきました窓口にご連絡ください。

### Panasonic

出張修理

### パイプファン保証書

本書はお買い上げの日から下記期間中故障が発生した場合には本書裏面記載内容で無料修理を行うことをお約束するものです。ご記入いただきました個人情報の利用目的は本書裏面に記載しております。お客様の個人情報に関するお問い合わせは、お買い上げの販売店にご連絡ください。詳細は裏面をご参照ください。

※品番 お買い上げの製品品番口にチェックしてください	<input type="checkbox"/> FY-08PD9 <input type="checkbox"/> FY-08PDL9 <input type="checkbox"/> FY-08PDX9
保証期間	お買い上げ日から <b>本体 1年間</b>
※お買い上げ日	____年 ____月 ____日
※お客様	ご住所 _____ お名前 _____ 様 電話 ( ) _____
※販売店	住所・販売店名 _____ 電話 ( ) _____

パナソニック株式会社  
パナソニック エコシステムズ株式会社  
〒486-8522 愛知県春日井市鷹来町字下仲田4017番 TEL(0568)81-1511 (大代表)

ご販売店様へ ※印欄は必ず記入してお渡しく下さい。

# お手入れのしかた

## お願い

- 高い所での作業となりますので足場には十分お気を付けてください。
- お手入れ後、熱による乾燥はしないでください。変形、変質の原因となります。
- 台所用中性洗剤をお使いください。住宅用、家具用アルカリ性合成洗剤などは樹脂部の変色、破損のおそれがあります。

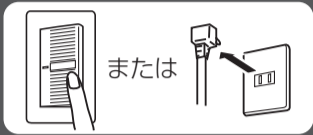


お手入れには、パナソニック推奨のネオマライト.H (FY-XA300) をおすすめます。  
ネオマライト.Hは、換気扇やレンジフードの油汚れを落とすために最適な台所用アルカリ性合成洗剤です。樹脂部への影響については十分に確認しておりますが、その他アルカリ性合成洗剤については変色・破損のおそれがありますので使用しないでください。ネオマライト.Hは、最寄りのパナソニック販売店でお買い求めいただけます。ご使用時は本体に表示している使用方法、ご使用上の注意をよくお読みください。

## 外側のお手入れ 1か月に1回程度

お手入れの前に・・・

- パイプファンを停止する



ルーバー表面をからぶき、または掃除機でホコリを吸い取る

・ご使用の環境により汚れ具合が異なりますので、汚れが目立つ場合は定期的にお手入れをしてください。

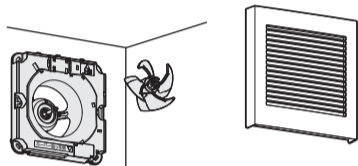
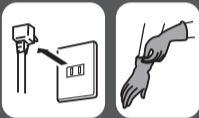


## 内側のお手入れ 3か月に1回程度

イラストはFY-08PD9を示します。

お手入れの前に・・・

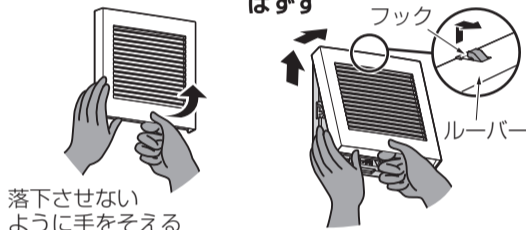
- 電源プラグを抜く
- ゴム手袋をはめる



### 1 取りはずす

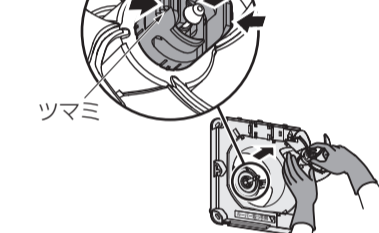
■ルーバー

- 1 手前に引く
- 2 持ち上げてはずす



■羽根

- 1 つまんで
- 2 引く



## 2 汚れを取る

- ルーバー 1 台所用中性洗剤を浸した布でふき取る
- 羽根 2 からぶきする



格子に沿って動かす

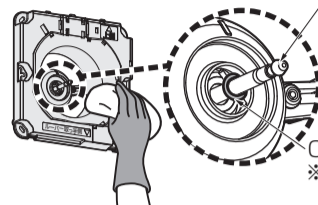
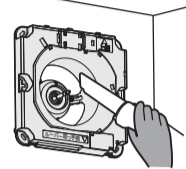
汚れが気になるとき

- 1 台所用中性洗剤をとかしたぬるま湯に浸す。
- 2 水洗いする。
- 3 からぶきをして水けをよくふき取る。



■本体

- 1 ホコリを小さなブラシでおとす
- 2 掃除機で吸い取る
- 3 台所用中性洗剤を浸した布でふき取る
- 4 からぶきする



シャフト ※ふかないでください (サビの原因)

Oリング ※はすさないでください (異音発生の原因)

## 3 取り付ける

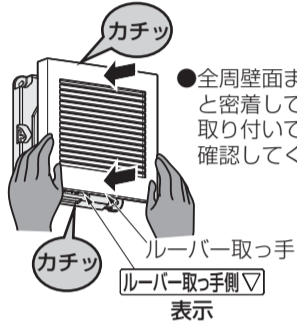
■羽根



シャフト

■ルーバー

- 1 ルーバーの向きを合わせる
- 2 取り付ける



●全周壁面または天井面と密着して、確実に取り付けられていることを確認してください。

お手入れが終了したら・・・

- 電源プラグを差し込む

### 長期使用製品安全表示制度に基づく本体表示について

(本体への表示内容)

※経年劣化により危害の発生が高まるおそれがあることを注意喚起するために電気用品安全法で義務付けられた右の内容の表示を本体におこなっています。



【製造年】 本体に西暦4ケタで表示してあります。  
【設計上の標準使用期間】 15年  
設計上の標準使用期間を超えてお使いいただいた場合は、経年劣化による発火・けが等の事故に至るおそれがあります。

(設計上の標準使用期間とは)

※運転時間や温湿度など、標準的な使用条件に基づく経年劣化に対して、製造した年から安全上支障なく使用することができる標準的な期間です。

※設計上の標準使用期間は、無償保証期間とは異なります。また、偶発的な故障を保証するものではありません。

- 「経年劣化とは」  
長期間にわたる使用や放置に伴い生ずる劣化をいいます。

■標準使用条件 日本工業規格 JIS C 9921-2 による

環境条件	電圧	単相100 Vまたは単相200 V	機器の定格電圧による
周波数	50 Hzまたは / および60 Hz		
温度	20 °C		JIS C 9603参照
湿度	65 %		
設置条件	標準設置		機器の工事説明書による
負荷条件	定格負荷 (換気量)		機器の取扱説明書による
想定時間	1年間の換気時間 <sup>注)</sup>		
使用時間	台所 2410時間/年 居室 2193時間/年 トイレ 2614時間/年 浴室 1671時間/年		

注<sup>a)</sup> 常時換気 (24時間連続換気) のものは、8760時間/年とする。

### 〈無料修理規定〉

- 取扱説明書、本体貼付ラベル等の注意書に従った使用状態で保証期間内に故障した場合には、無料修理をさせていただきます。  
(イ) 無料修理をご依頼になる場合には、お買い上げの販売店にお申しつけください。  
(ロ) お買い上げの販売店に無料修理をご依頼にならない場合には、修理ご相談窓口にご連絡ください。  
(ハ) この商品は出張修理をさせていただきますので、修理に際し本書をご提示ください。
- ご転居の場合の修理ご依頼等は、お買い上げの販売店または修理ご相談窓口にご相談ください。
- ご贈答品等で本保証書に記入の販売店で無料修理をお受けになれない場合には、修理ご相談窓口へご連絡ください。
- 保証期間内でも次の場合には原則として有料にさせていただきます。  
(イ) 使用上の誤り及び不当な修理や改造による故障及び損傷  
(ロ) お買い上げ後の取付場所の移設、輸送、落下などによる故障及び損傷  
(ハ) 火災、地震、水害、落雷、その他天災地変及び公害、塩害、ガス害 (硫化ガスなど)、異常電圧、指定外の使用電源 (電圧、周波数) などによる故障及び損傷  
(ニ) 車輻、船舶等に搭載された場合に生ずる故障及び損傷  
(ホ) 本書のご提示がない場合  
(ヘ) 本書にお買い上げ年月日、お客様名、販売店名の記入のない場合、あるいは字句を書き替えられた場合  
(ト) 離島または離島に準ずる遠隔地へ出張修理を行う場合の出張に要する実費
- 本書は日本国内においてのみ有効です。
- 本書は再発行いたしませんので大切に保管してください。
- 修理ご相談窓口は取扱説明書の保証とアフターサービス欄をご参照ください。

修理メモ

※お客様にご記入いただいた個人情報(保証書控)は、保証期間内の無料修理対応及びその後の安全点検活動のために利用させていただきます。  
※この保証書は、本書に明示した期間、条件のもとにおいて無料修理をお約束するものです。したがって、この保証書によって保証書を発行している者(保証責任者)、及びそれ以外の事業者に対するお客様の法律上の権利を制限するものではありませんので、保証期間経過後の修理についてご不明の場合は、お買い上げの販売店または修理ご相談窓口にお問い合わせください。  
※保証期間経過後の修理や補修用性能部品の保有期間については取扱説明書をご覧ください。  
※This warranty is valid only in Japan.

パナソニック 総合お客様サポートサイト <http://www.panasonic.com/jp/support/>

換気送風商品  
使い方・お手入れなどのご相談窓口

フリーダイヤル 0120-878-314 ■FAX 0570-044-500  
受付時間 9:00~18:00 (年中無休)

Help desk for foreign residents in Japan  
Tokyo (03)3256-5444 Osaka (06)6645-8787  
Open: 9:00 - 17:30  
(closed on Saturdays/Sundays / national holidays)

家電専門店・量販店でご購入されたお客様へ 住宅会社・工務店・工事店でご購入されたお客様へ

パナソニック  
修理に関するご相談窓口

フリーダイヤル 0120-878-554  
■上記電話番号がご利用  
いただけない場合 03-6633-6700  
■FAX フリーダイヤル ☎ 0120-878-225

便利な修理サービスサイト  
<http://club.panasonic.jp/repair/>

パナソニック エコソリューションズ  
修理に関するご相談窓口

フリーダイヤル パナニ イコー  
0120-872-150  
■上記電話番号がご利用  
いただけない場合  
06-6906-1090

【受付時間】  
月～土 / 9:00～19:00  
日・祝日・年末年始 / 9:00～18:00

パナソニック エコソリューションズ 修理サービスサイト  
<http://sumai.panasonic.jp/support/repair/>

掲載サイトおよび動画の視聴は無料ですが、通信料金はお客様のご負担となります。  
(パケット定額サービスに未加入の場合、高額になる可能性があります)  
・ご使用の回線 (IP 電話やひかり電話など) によっては、回線の混雑時に数分で切れる場合があります。  
・上記のURLはお使いの携帯電話等により、正しく表示されない場合があります。

### 愛情点検

長年ご使用のパイプファンの点検を!

<p>こんな症状はありませんか</p>	<ul style="list-style-type: none"> <li>●スイッチを入れても回転音が不規則に聞こえたり回転しない。</li> <li>●運転中に異常音がしたり振動がある。</li> <li>●異臭がする。</li> <li>●その他、異常を感じる。</li> </ul>	<p>ご使用中止</p> <p>このような症状のときは、使用を中止し、故障や事故の防止のため、電源を切り、必ずお買い上げの販売店または工事店に点検・修理を依頼してください。</p>
	<p>ご使用中止</p>	

パナソニック株式会社  
パナソニック エコシステムズ株式会社

〒486-8522 愛知県春日井市鷹来町下仲田4017番

©Panasonic Ecology Systems Co., Ltd. 2018

08PD94020A -P0315-1108